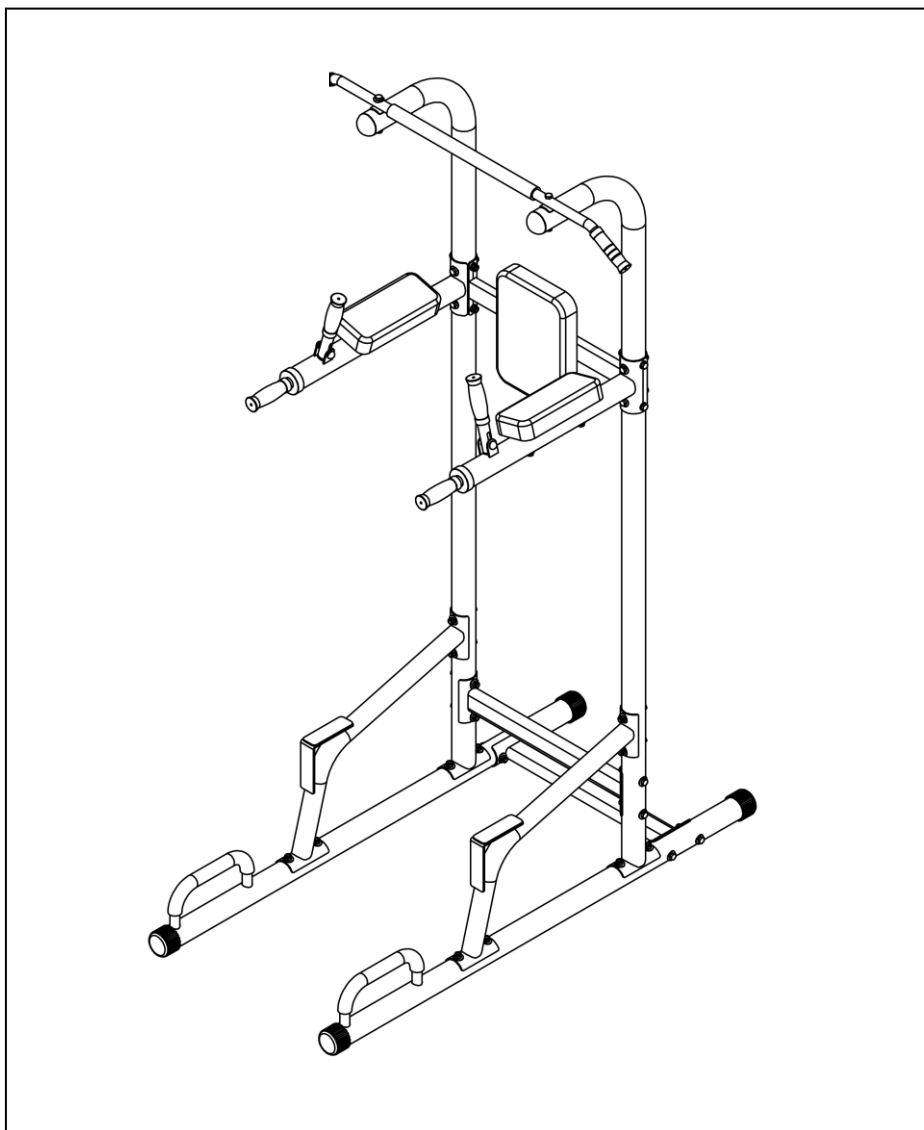


HOUSEFIT

ПОСІБНИК КОРИСТУВАЧА

HG-2112
ВЕРТИКАЛЬНА СИЛОВА СТАНЦІЯ

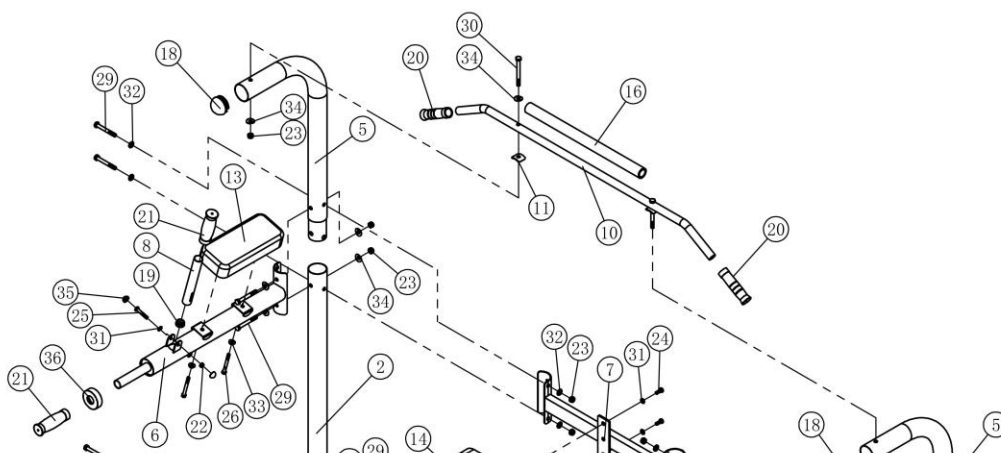


Будь здоровий! Будь у

Звертайте особливу увагу на ремонт та експлуатацію.

1. Будь-ласка, зберігайте коробку та посібник після установки тренажера.
 2. Регулярно перевіряйте чи закручені шурупи.
 3. Будь-ласка, ставте тренажер в просторому місці.
 4. Розміщуйте тренажер на рівній поверхні та використовуйте мат, щоб захистити підлогу.
 5. Тренажер призначений для здорових людей. Будь-ласка, не використовуйте його, якщо відчуваєте нездужання.
 6. На гайках є кожухи для захисту від ковзання (невеликі нейлонові круги на гайках).
Будь-ласка, затягуйте їх ключем.
 7. Тренажер розроблений тільки для відповідних вправ. Будь-ласка, не робіть на ньому інші вправи.
 8. Будь-ласка, затягніть шурупи, або це може бути дуже небезпечно.
 9. Якщо є ознаки зносу чи перекосу, будь-ласка, не використовуйте його.
 10. Дуже небезпечно змінювати та доповнювати тренажер, тому це повністю заборонено.
 11. Уникайте використовувати та зберігати тренажер в умовах високої вологості, температури та під сонячним промінням.
 12. Максимальна вага користувача: 100 кг.
- Ми залишаємо за собою право змінювати вигляд та роботу тренажера без попередження.

СКЛАДАЛЬНЕ КРЕСЛЕННЯ

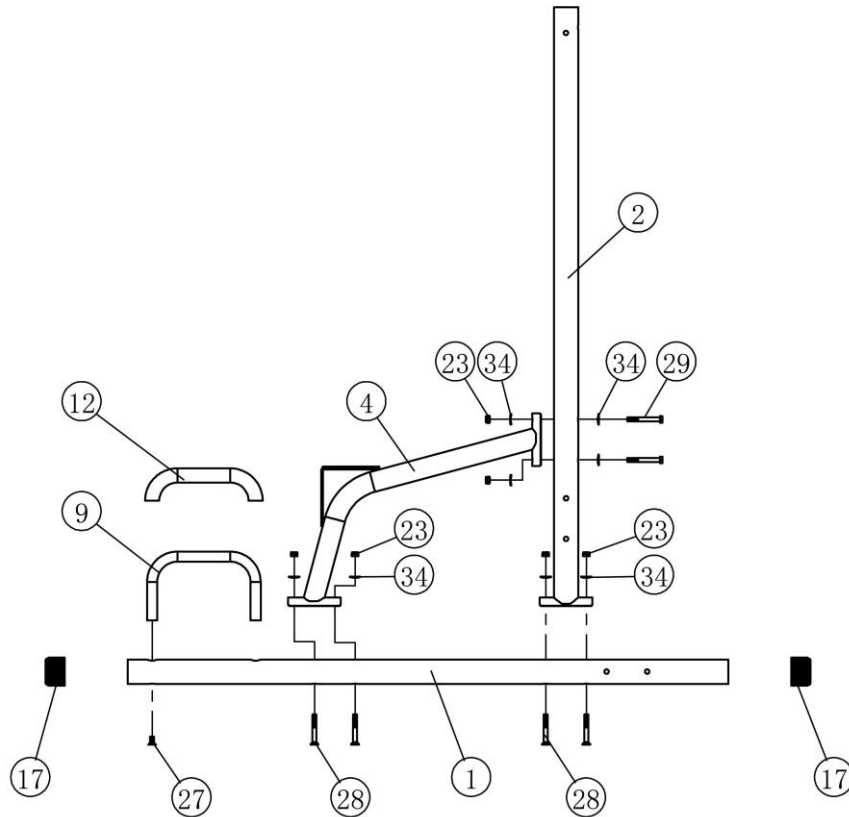


Список деталей

№	Описання	Кіл-ть	№	Описання	Кіл-ть
1	Основна рама	2	20	Гриф ϕ 25*125	2
2	Верхня стійка	2	21	Гриф ϕ 28*135	4
3	Поперечна рама	2	22	Нейлонова контргайка М8	2
4	Бокова підставка	2	23	Нейлонова контргайка М10	30
5	Нижня стійка	2	24	Шест. болт М8х20	2
6	Тягова рама	2	25	Шест. болт М8х45	2
7	Рама для спинки	1	26	Шест. болт М8х80	4
8	Труба рукоятки	2	27	Гвинт з потайною голівкою М10*20	2
9	Рукоятка	2	28	Гвинт з потайною голівкою М10*75	8
10	Турнік	1	29	Шест. гвинт М10х80	20
11	Дугоподібна пластина	1	30	Шест. гвинт М10х100	1
12	Пінопласт 25х370	2	31	Плоска шайба ϕ 8	6
13	Подушка підлокітника	2	32	Плоска шайба ϕ 10	8
14	Подушка спинки	1	33	Дуг. шайба ϕ 8	4
15	Пінопласт 25х150	2	34	Дуг. шайба ϕ 10	43
16	Пінопласт. ролик ϕ 25х510	1	35	Глуха гайка М8	4
17	Кінцева заглушка	4	36	Муфта	2
18	Перемичка 60	2	37	Гумова пластина	2
19	Перемичка 28	2	38		

Збирання

КРОК 1

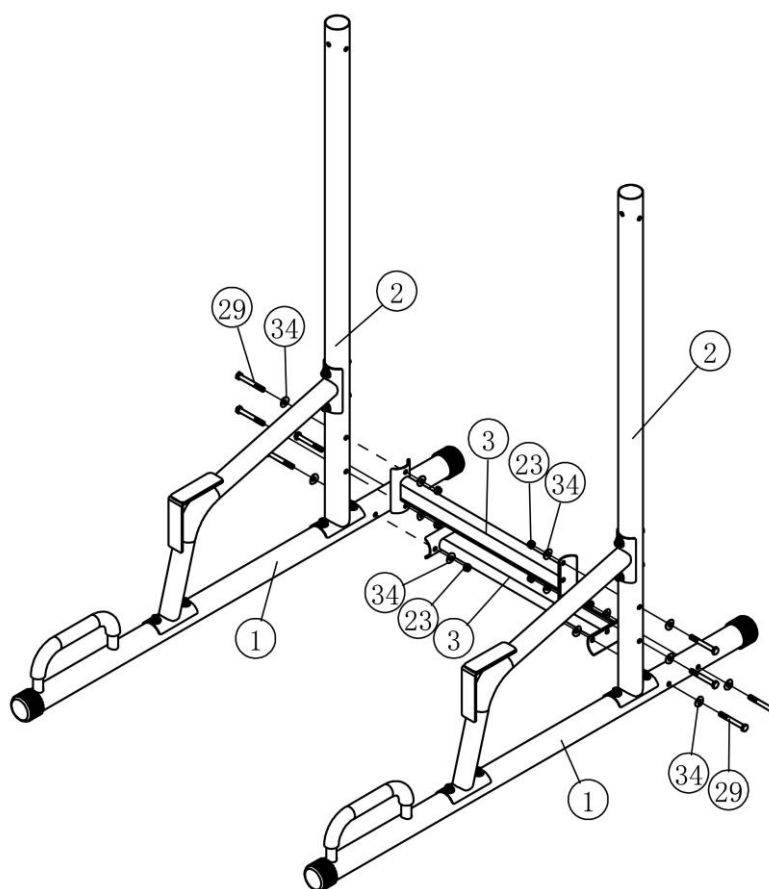


КРОК 1

1. Надягніть кінцеву заглушку (17) на основну раму (1). Надягніть пінопластовий кожух (12) на рукоятку (9).
2. Вставте рукоятку (9) в отвір на основній рамі (1). Закрутіть рукоятку (9), використовуючи один M10x20 шестигранний гвинт (27).
3. Закріпіть стійку (2) на основній рамі (1) двома M10x75 шестигранними гвинтами (28), двома $\phi 10$ дугоподібними шайбами (34) та двома M10 нейлоновими контргайками (23).
4. Закріпіть бокову опору (4) на стійці (2) двома M10x75 шестигранними гвинтами (29), чотирма $\phi 10$ дугоподібними шайбами (34) та двома M10 нейлоновими контргайками (23).
5. Закріпіть бокову опору (4) на основній рамі (1) двома M10x75 гвинтами з внутрішніми шестигранниками (28), двома $\phi 10$ дугоподібними шайбами (34) та двома M10 нейлоновими контргайками (23).
6. Зробіть теж саме для установки іншої основної рами (1).

Закрутіть гайковим ключем всі гвинти та гайки.

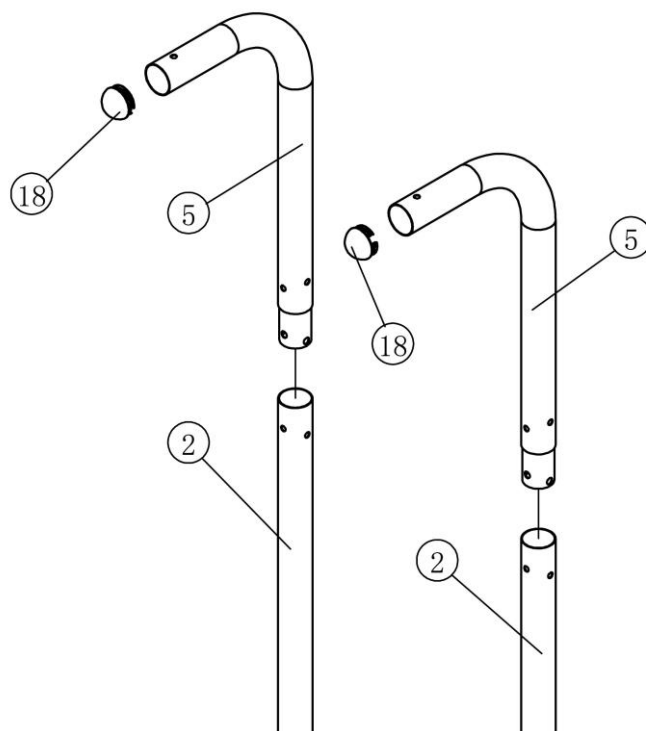
КРОК 2



КРОК 2

1. Закріпіть нижню поперечну раму (3) на правій основній рамі (1) двома M10x75 шестигранними гвинтами (29), чотирма ф10 дугоподібними шайбами (34) та двома M10 нейлоновими контргайками (23).
2. Закріпіть нижню поперечну раму (3) на лівій основній рамі (1) двома M10x75 шестигранними гвинтами (29), чотирма ф10 дугоподібними шайбами (34) та двома M10 нейлоновими контргайками (23).
3. Закріпіть іншу поперечну раму (3) на стійці (2) чотирма M10x75 шестигранними гвинтами (29), вісьмома ф10 дугоподібними шайбами (34) та чотирма M10 нейлоновими контргайками (23).

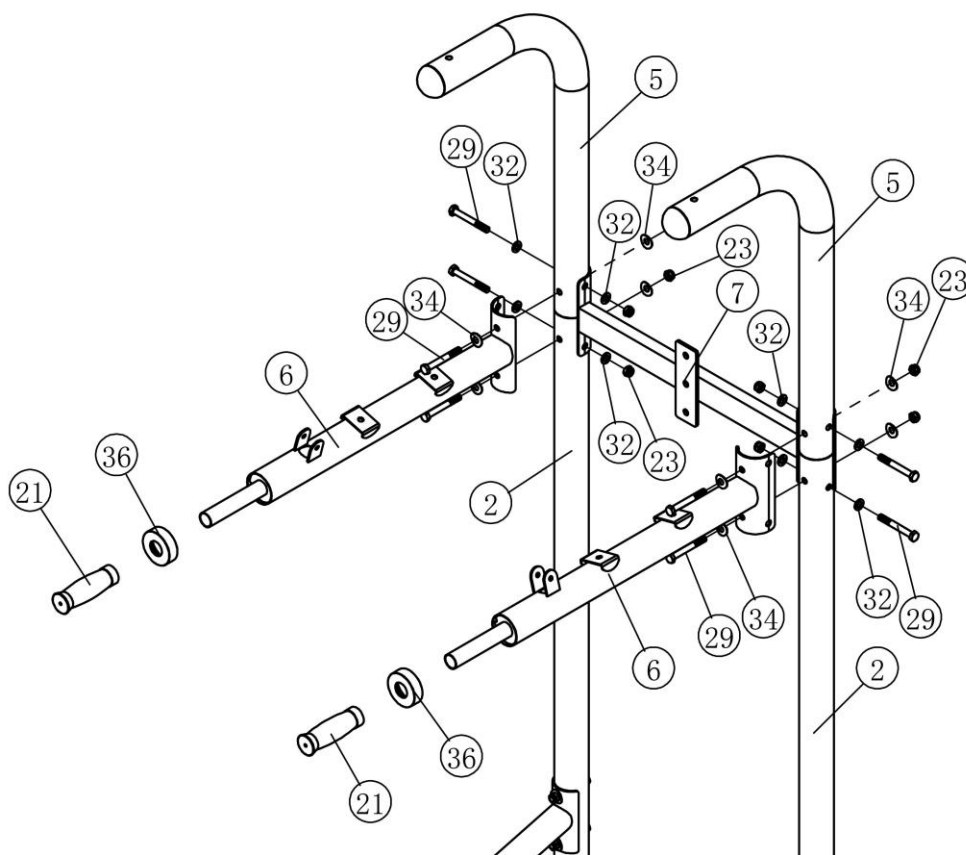
КРОК 3



КРОК 3

1. Вставте ф60 перемичку (18) в нижню стійку (5).
2. Вставте нижню стійку (5) в рукав верхньої стійки (2).

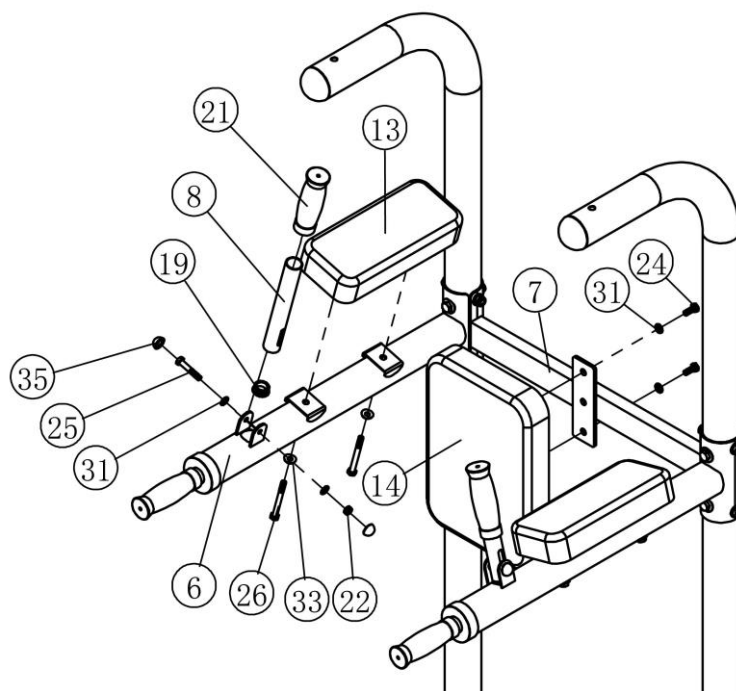
КРОК 4



КРОК 4

1. Закріпіть раму для спинки (7) на нижній стійці (5) та верхній стійці (2) чотирма M10x75 шестигранними гвинтами (29), вісьмома $\phi 10$ плоскими шайбами (32) та чотирма M10 нейлоновими контргайками (23).
2. Вставте рукав (36) та $\phi 28 \times 135$ гриф (21) в тягову раму (6).
3. Закріпіть тягову раму (6) на нижній стійці (5) та верхній стійці (2) чотирма M10x75 шестигранними гвинтами (29), вісьмома $\phi 10$ дугоподібними шайбами (34) та чотирма M10 нейлоновими контргайками (23).

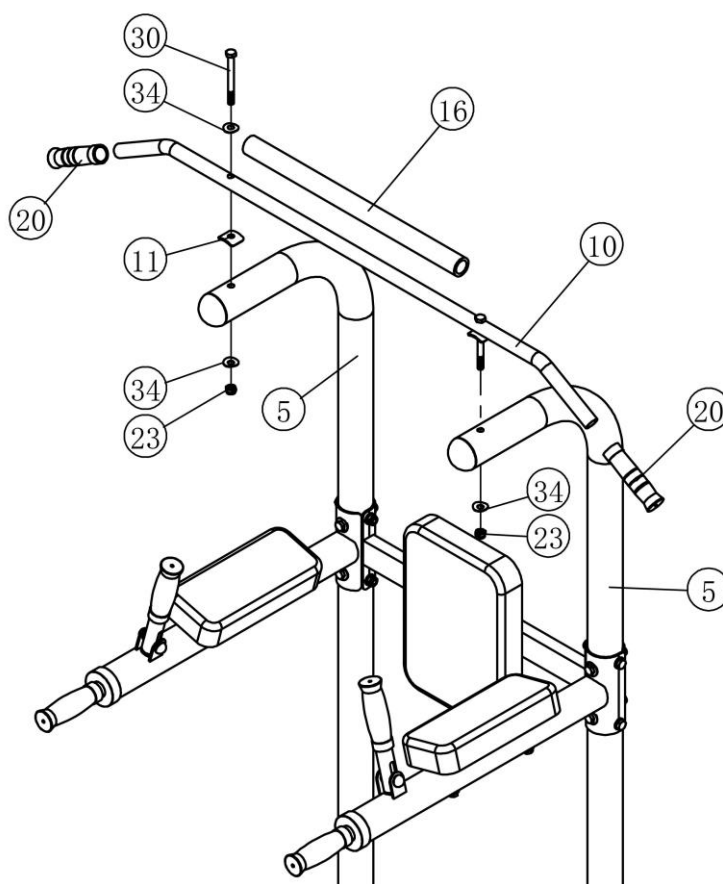
КРОК 5



КРОК 5

1. З'єднайте подушку спинки (14) з рамою для спинки (7) двома М8х20 шестигранними (24) та двома ф8 плоскими шайбами (31).
2. З'єднайте подушку для передпліччя (13) з правою тяговою рамою (6) двома М8х20 шестигранними (26) та двома ф8 дугоподібними шайбами (33).
3. Вставте Ф28 перемичку (19) та ф28х135 гриф (21) в трубу рукоятки (8).
4. З'єднайте трубу рукоятки (8) з правою тяговою рамою (6) двома М8х45 шестигранними (25), двома М8 нейлоновими контргайками (22) та двома ф8 плоскими шайбами (31). Вставте М8 ковпачкову гайку (35) в гвинт та гайку.
5. Зробіть теж саме для установа труби рукоятки (8) в іншу тягову раму (6).

КРОК 6



КРОК 6

1. Вставте великий пінопластовий ролик (16) та ф25х125 гриф (20) в турнік (10).
2. Вставте гвинт турніка (10) в отвір нижньої стійки (5).
3. Закріпіть тягову раму (10) на дугоподібну накладку (13) на нижню стійку (5) одним М10х100 шестигранним гвинтом (30, двома М10 нейлоновими контргайками (34) та трьома ф10 дугоподібними шайбами (34).

Примітка:

1. Закрутіть гайковим ключем всі гвинти та гайки.
2. Щоб переконатись в своїй безпеці, перед тим, як використовувати тягову частину, опустіть спочатку рукоятку (8).